

我国云南和西藏墨脱的为 *O. niger aegyptiacus* Wagner 亚种。分布于我国的此 2 亚种的主要区别在于身体大小及雄虫阳基侧突鞭部的基部扩展程度及鞭的长短略有不同。*compressicornis* 亚种体较小 (图 318); 雄虫阳基侧突鞭部基部扩展部分的外侧端部较尖锐, 鞭远伸过叶部的端部 (图 323)。而 *aegyptiacus* 亚种体较大 (图 319); 雄虫阳基侧突鞭部基部扩展部分的外侧端部圆钝, 鞭伸达或略伸达叶部的端部 (图 322)。

### 中国小花蝽 *Orius chinensis* Bu et Zheng, sp. nov.

为本属内体型较大的类型 (图 324)。头黑, 长 0.28, 宽 0.41, 头顶中部有刻点和纵列毛, 呈“Y”型, 两单眼间有一横列毛; 触角第 2 节基部 3/4 黄褐色, 余黑褐色, 第 3, 4 节毛长者可稍长于该节直径; 各节长 0.11:0.32:0.22:0.23。前胸背板黑, 长 0.32, 领宽 0.30, 后缘宽 0.83; 侧缘微凹成薄边状, 前角处略宽大; 四角无直立长毛; 毛被稍密; 胫区隆出显著, 中部有纵列毛, 将胫区前部分为左右两部分, 胫区中部偏前有一列毛横贯; 后叶刻点较深, 较大, 呈横皱状, 胫后凹陷深, 中部更深。前翅爪片和革片浅黄褐色, 楔片大部黑褐, 某些雌虫爪片和革片颜色亦呈浅黑褐色; 外革片长 0.76, 楔片长 0.45。足黄褐, 转节、股节端部 1/4 以及前、中足胫节黄色, 基节、股节大部、后足胫节褐色至黑褐色。雄虫胫节毛长者稍长于该节直径 (不长于 1.5 倍), 雌虫很少有长于该节直径者。体长 2.4—2.6。

雄虫阳基侧突构造 (图 328) 与东亚小花蝽 *O. sauteri* (Poppius) 较近似, 但本种

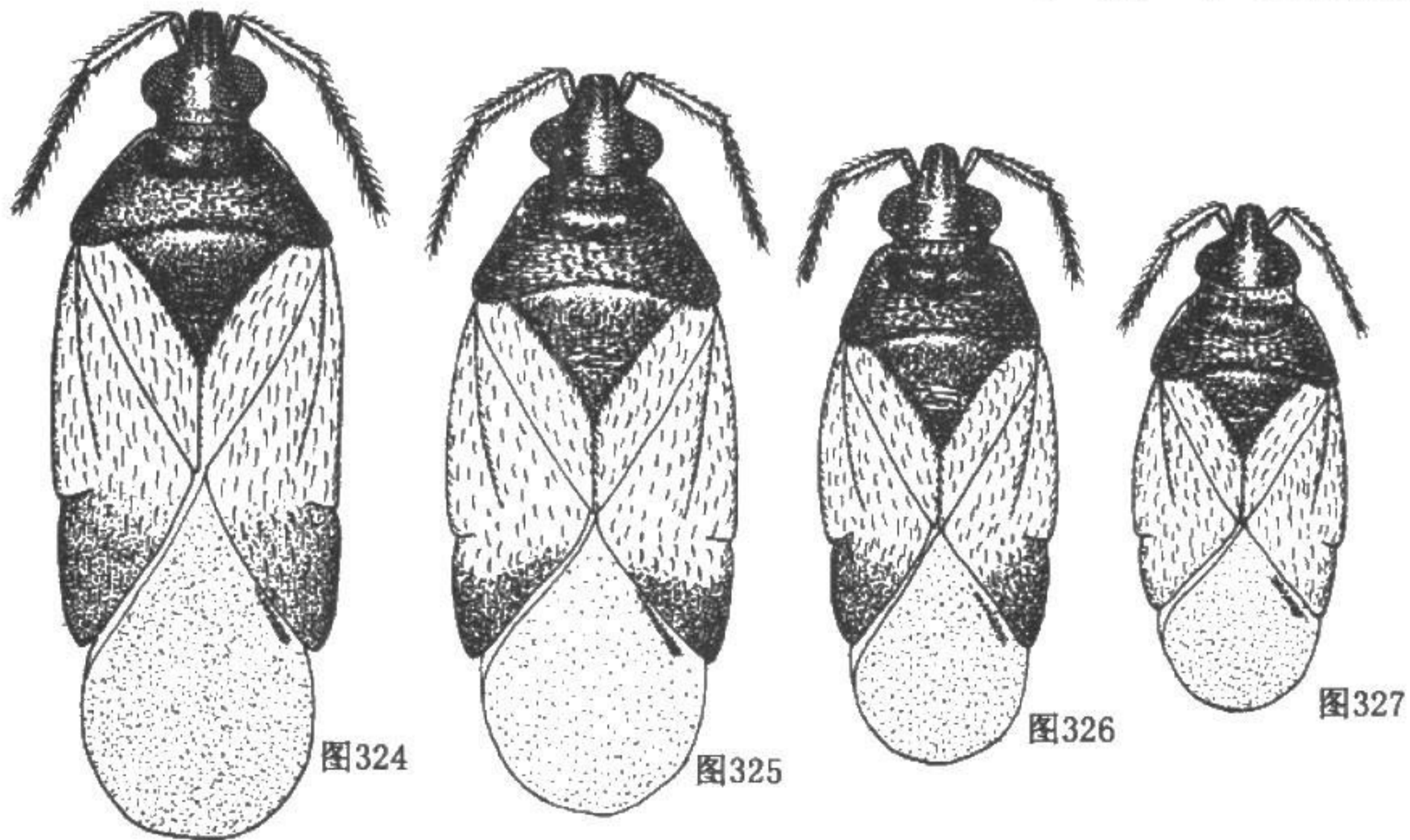


图 324—327 体背面观

324 中国小花蝽 *Orius chinensis* Bu et Zheng, sp. nov.;

325 东亚小花蝽 *O. sauteri* (Poppius);

326 南方小花蝽 *O. similis* Zheng;

327 淡翅小花蝽 *O. tantillus* (Motschulsky)。

叶部基部极宽，中部近乎长方形，端部迅速变细，亚端部内、外转角均为直角，叶中部前缘着生有一小齿，贴近叶的前缘，较远离鞭的着生处；鞭部短，基部 $2/3$ 加粗，呈狭扩展状，加粗部分的末端有一向上翘起的小片状突起，呈半圆形，鞭部约 $1/3$ 伸过叶的末端。与微小花蝽 *O. minutus* (Linnaeus)，邻小花蝽 *O. vicinus* Ribaut、荷氏小花蝽 *O. horvathi* (Reuter) 等相比，叶部的齿小，鞭明显不同。

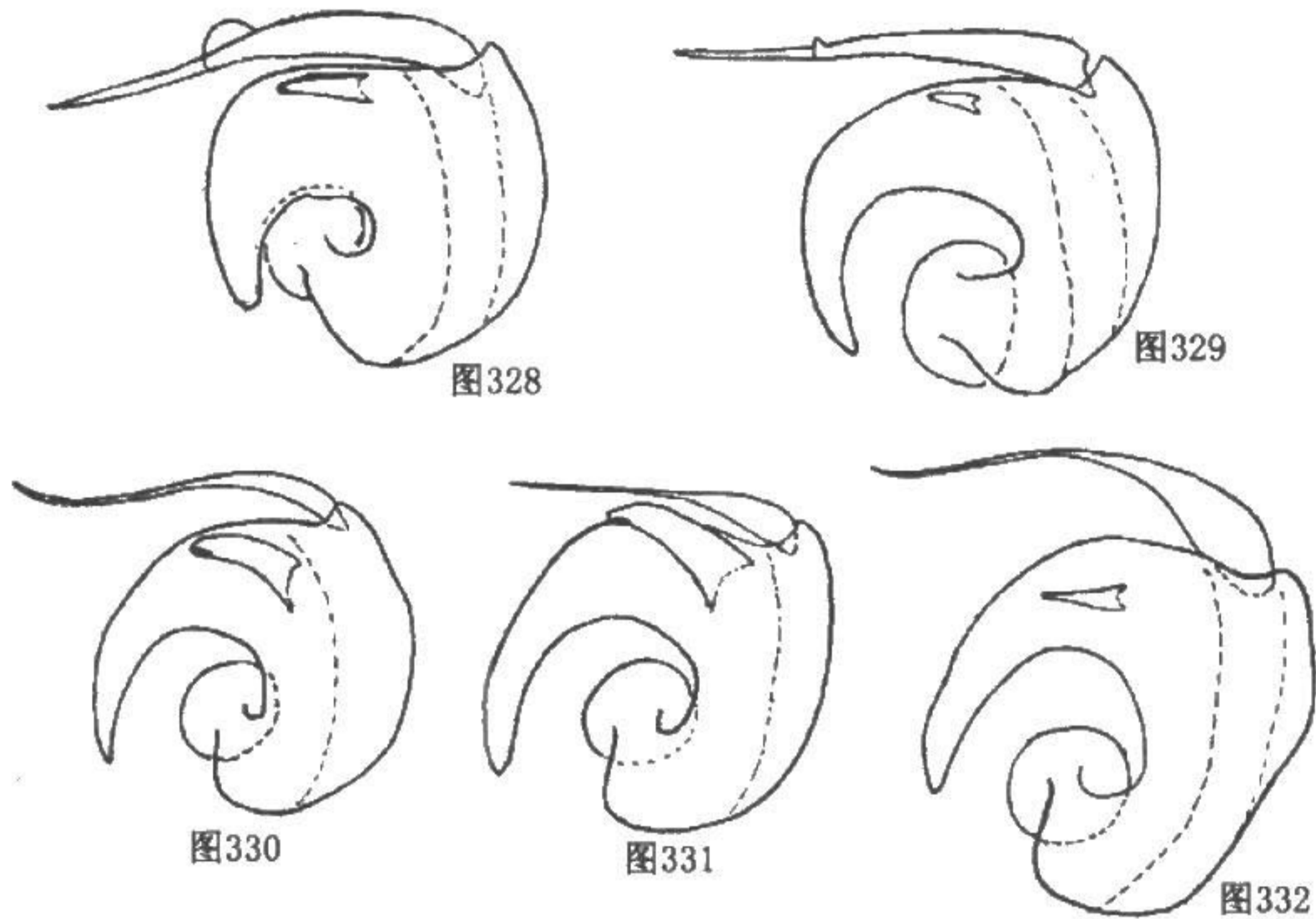


图 328—332 雄虫阳基侧突

328 中国小花蝽 *Orius chinensis* Bu et Zheng, sp. nov.;

329 东亚小花蝽 *O. sauteri* (Poppius);

330 荷氏小花蝽 *O. horvathi* (Reuter) (弯鞭型);

331 荷氏小花蝽 *O. horvathi* (Reuter) (直鞭型);

332 明小花蝽 *O. nagaii* Yasunaga.

本种主要分布于我国秦岭至西南一带，而东亚小花蝽 *O. sauteri* (Poppius) 主要分布于我国中部和北部，二者分布区在秦岭和四川北部重叠。

**观察标本** 正模♂，四川汶川卧龙，1900m，1985.VIII.17，卜文俊采；副模：6♂6♀，陕西凤县秦岭车站，1400m，1994.VII.27，卜文俊采；3♂2♀，陕西凤县秦岭车站，1400m，1994.VII.27，吕楠采；2♂，地点同前，1300m，1994.VII.28，吕楠采；7♂20♀，地点同前，1300m，1994.VII.28，卜文俊采；10♂10♀，地点同前，1400m，1994.VII.29，卜文俊采；2♂，地点同前，1400m，1994.VII.30，卜文俊采；1♂9♀，陕西留坝庙台子，1400m，1994.VIII.3，卜文俊采；1♂1♀，地点同前，1400m，1994.VIII.1，吕楠采；1♂2♀，陕西宁陕火地塘，1640m，1994.VIII.14，卜文俊采；2♂2♀，陕西宁陕苟阳坝，1994.VIII.16，卜文俊采；3♂18♀，四川汶川卧龙，1900m，1985.VIII.17，卜文俊采；4♂2♀，四川泸定磨西，1500m，1985.VIII.

3, 卜文俊采; 2 ♂ 2 ♀, 四川德昌小高, 1984. X. 28, 凌作培采; 5 ♂ 34 ♀, 四川理县, 1 900m, 1985. VIII. 19, 卜文俊采; 7 ♂ 36 ♀, 四川理县, 2 200m, 1985. VIII. 20, 卜文俊采; 2 ♂, 云南丽江玉龙山, 1979. VIII. 11, 邹环光采; 2 ♂ 2 ♀, 地点同前, 2 800m, 1979. VIII. 11, 郑乐怡采; 2 ♀, 地点同前, 2 700m, 1979. VIII. 11, 刘国卿采; 1 ♀, 地点同前, 1979. VIII. 11, 崔剑昕采; 1 ♀, 地点同前, 2 700m, 1979. VIII. 15, 凌作培采; 1 ♂, 云南丽江象山, 1979. VIII. 3, 郑乐怡采; 1 ♂, 云南丽江, 1979. VIII. 13, 崔剑昕采; 1 ♀, 云南丽江县城, 1979. VIII. 4, 郑乐怡采; 1 ♂ 8 ♀, 云南哀牢山徐家坝, 1984. V. 3, 郑乐怡采; 8 ♀, 地点同前, 1984. V. 3, 刘国卿采; 6 ♀, 地点同前, 1984. V. 4, 刘国卿采; 1 ♂ 3 ♀, 地点同前, 1984. V. 11, 郑乐怡采 (以上标本均为副模)。

**分布** 陕西 (凤县、留坝、宁陕)、四川 (理县、汶川、德昌)、云南 (丽江玉龙山、哀牢山)。

### 东亚小花蝽 *Orius sauteri* (Poppius, 1909)

*Triphleps sauteri* Poppius, 1909, *Act. Soc. Sci. Fenn.*, **37** (9): 35. (origi. descrip.; type-locality: Japan (Kanagawa); types deposited in Mus. Hungary)

Esaki, 1950, *Icon. Ins. Jpn.*, p. 257.

*Orius sauteri* (Poppius): Miyamoto 1965, *Icon. Ins. Jpn. Col.* **3**: 96.

Josifov & Kerzhner, 1972, *Ann. zool. Warsz.*, **29**: 151.

Kerzhner, 1978, *Trudy Biol. Pochvenn. Inst.*, (n. s.), **50** (153): 48.

Zheng, 1982, *Acta Entomol. Sinica*, **25** (2): 191, fig. 9.

Zhang, 1985, *Econ. Ins. Faun. China*, **31**. Hem., I: 193, pl. LVIII—268.

Kerzhner, 1988, *Keys to the Insects of the Far East USSR*, **2**: 775.

Yasunaga, 1993, *Jpn. J. Ent.*, **61** (1): 16.

*Triphleps proximus* Poppius, 1909, *Acta Soc. Sci. Fenn.* **37** (9): 36.

为本属内体型中等大的类型 (图 325)。头黑褐, 长 0.26, 宽 0.37, 头顶中部有纵列毛, 呈“Y”型分布, 两单眼间有一横列毛; 触角第 1、2 节污黄褐, 第 3、4 节黑褐, 第 3、4 节毛长者可等于或稍长于该节直径; 各节长 0.12:0.27:0.19:0.21。前胸背板黑褐, 长 0.27, 领宽 0.30, 后缘宽 0.70; 四角无直立长毛; 雄虫的侧缘微凹, 雌虫的侧缘直, 全部或大部分成薄边状; 胫区隆出较弱, 中线处具刻点及毛, 胫后下陷清楚, 胫区之前及之后刻点较深, 成横皱状; 雄虫前胸背板较小。前翅爪片和革片淡色, 楔片大部黑褐或仅末端色深, 膜片灰褐色或灰白色; 外革片长 0.66, 楔片长 0.35。足淡黄褐色, 股节外侧色较深; 胫节毛长不超过该节直径。雄阳基侧突叶部较狭细, 弯曲约成一直角, 有一细小的齿, 紧贴叶中部前缘, 易被忽略; 鞭部短, 几不伸过或稍伸过